

MUNGIALDE

Junio de 2016

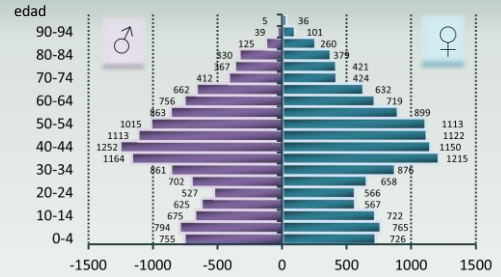
9 municipios

Población: 25 664 habitantes
Razón de sexo: 0,97 (h/m)

Padrón 2014

Laukiz	Gatika
1144 hab.	1617 hab.
Maruri-Jatabe	Bakio
934 hab.	2616 hab.
Mungia	
16 888 hab.	
Gamiz-Fika	Meñaka
1340 hab.	729 hab.
Fruiz	Arrieta
557 hab.	568 hab.

MUNGIALDE 2014 – Pirámide de Población



La población es relativamente joven; Mungia, Bakio y Fruiz, que suponen casi el 80% de la población de Mungialde, están en el quintil más joven de la CAPV. El índice de privación socio-económica muestra que todos los municipios de la zona están en los dos quintiles más ricos de la CAPV.

El consumo de alcohol de alto riesgo a largo plazo de los hombres y el de tabaco en mujeres es mayor que en la CAPV, pero ninguna Zona Básica está en el ranking de las diez peores de la CAPV.

No hay diferencias respecto a la CAPV en la Salud percibida. La esperanza de vida es similar a la de la CAPV. La tasa de frecuentación hospitalaria y la tasa de mortalidad cruda son menores que en la CAPV.

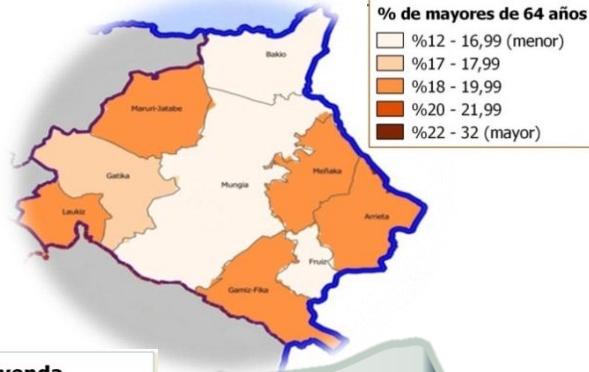
La incidencia de cáncer es ligeramente ascendente en hombres y estable en mujeres desde el año 2000. Entre los hombres, destaca una menor mortalidad que en la CAPV por cáncer total en menores de 65 años y por cáncer de pulmón en todas las edades. En mujeres, la incidencia de cáncer de mama es menor, pero no de forma significativa.

Las prevalencias de hipertensión arterial, hiperlipidemias y diabetes mellitus no son distintas a las de la CAPV. La frecuentación hospitalaria por cardiopatía isquémica en hombres y por enfermedad cerebrovascular tanto en hombres como en mujeres son significativamente menores que en la CAPV.

La mortalidad por enfermedad de Alzheimer y otras demencias y la mortalidad por cirrosis hepática son similares a las de la CAPV, así como la prevalencia de EPOC.

La mortalidad por suicidio es similar a la de la CAPV y los intentos de suicidio menos frecuentes que en la CAPV. No hay diferencias con la CAPV en la frecuencia de interrupción voluntaria de embarazo.

La mortalidad ajustada a la edad es significativamente mayor en las mujeres de Mungialde, a expensas de una mayor mortalidad por causas del aparato circulatorio, en especial entre las mujeres de más de 85 años.



ENVEJECIMIENTO

PRIVACIÓN

Tema	Indicador	CAPV	Bizkaia	Uribe	Erandio Leioa	Getxo	MUNGIALDE	Sopelana Gorliz	Txoriherri
DETERMINANTES SOCIO-DEMOGRÁFICOS									
Pobreza	Renta; renta familiar (€). Eustat ⁽¹⁾	41 104	42 607	49 598	38 902	61 355	52 727	48 777	47 040
Desempleo	Paro; tasa (% paro registrado). Lanbide ⁽²⁾	15,33	16,32	13,09	14,14	12,26	12,29	12,64	11,45
Educación	Población sin terminar estudios secundarios; mayores de 10 años y no estudiando (%). Eustat ⁽¹⁾	40,46	40,44	29,19	39,67	19,45	33,84	26,29	38,72
DETERMINANTES DE ESTILO DE VIDA									
Consumo de tabaco	Fumadores; hombres; prevalencia (%) ⁽⁴⁾	24,1	25,6	21,8	18,5-21,9 21,9-22,5	18,5-21,9	22,5-23,6	22,5-23,6	22,5-23,6
	Fumadoras; mujeres; prevalencia (%) ⁽⁴⁾	18,7	18,3	21,8	20,1-22,9	20,1-22,9	20,1-22,9	20,1-22,9	20,1-22,9
Consumo de riesgo de alcohol	Consumo de alto riesgo a largo plazo; hombres; prevalencia (%) ⁽⁴⁾	25,1	25,1	35,5	33,4-41,3	33,4-41,3	33,4-41,3	33,4-41,3	33,4-41,3
	Consumo de alto riesgo a largo plazo; mujeres; prevalencia (%) ⁽⁴⁾	14,7	14,3	16,2	13,7-15,4 15,4-16,7	16,7-19,3	16,7-19,3	13,7-15,4 19,3-27,4	19,3-27,4
Dieta saludable	Consumo diario de frutas-verduras; hombres; prevalencia (%) ⁽⁴⁾	64,5	62,8	58,9	41,2-52,9 52,9-57,6	41,2-52,9	65,2-69,5	52,9-57,6 65,2-69,5	65,2-69,5
	Consumo diario de frutas-verduras; mujeres; prevalencia (%) ⁽⁴⁾	73	72,2	65,0	54,0-67,0	54,0-67,0	67,0-69,8	67,0-69,8 72,1-74,2	67,0-69,8
Actividad física	Desplazamiento activo al trabajo o lugar de estudio; hombres; prevalencia (%) ⁽⁴⁾	16,5	16,4		10,4-12,7 12,7-13,7	13,7-16,1	10,4-12,7	6,3-10,4	12,7-13,7
	Desplazamiento activo al trabajo o lugar de estudio; mujeres; prevalencia (%) ⁽⁴⁾	22,9	20,9		11,1-15,9 15,9-18,3	15,9-18,3	11,1-15,9	11,1-15,9 15,9-18,3	11,1-15,9
Obesidad	Obesidad; hombres; prevalencia (%) ⁽⁴⁾	14,1	14,5	14,7	14,5-16,3	13,7-14,5	14,5-16,3	13,2-13,7 14,5-16,3	16,3-19,3
	Obesidad; mujeres; prevalencia (%) ⁽⁴⁾	12,3	12,8	9,7	9,1-10,7 10,7-11,6	9,1-10,7	9,1-10,7	9,1-10,7 10,7-11,6	10,7-11,6
ESPERANZA DE VIDA									
Esperanza de vida	Esperanza de vida al nacer. Hombres (años) ⁽³⁾	79,54	79,21	79,95	78,89	80,8	79,9	79,55	80,31
	Esperanza de vida al nacer. Mujeres (años) ⁽³⁾	86,43	86,28	86,03	85,78	86,87	85,3	85,06	85,46
	Esperanza de vida a los 65 años. Hombres (años) ⁽³⁾	18,86	18,67	18,72	18,07	19,37	18,43	18,37	18,81
	Esperanza de vida a los 65 años. Mujeres (años) ⁽³⁾	23,9	23,81	23,4	23,07	24,53	22,39	22,34	22,44
MORBI-MORTALIDAD GENERAL									
Percepción de salud	Hombres con mala salud percibida; prevalencia (%) ⁽⁴⁾	16,7	16,0	17,1	11,4-13,6 ^a 13,6-14,2 ^a	15,5-16,2	14,9-15,5	13,6-14,2 14,2-14,9	11,4-13,6
	Mujeres con mala salud percibida; prevalencia (%) ⁽⁴⁾	19,6	22,1	21,6	22,0-23,5 ^a 23,5-26,0 ^a	22,0-23,5	23,5-26,0	22,0-23,5	18,6-20,1
Hospitalización	Frecuentación hospitalaria, todas las causas /1000 ⁽⁵⁾	145,13	138,67	126,58	137,49	114,4	135,24	132,12	133,71
Mortalidad	Mortalidad, todas las causas; tasa de mortalidad /100 000 ⁽³⁾	909,55	923,2	921,88	980,89	838,95	990,86	993,55	962,99
MORBI-MORTALIDAD, CAUSAS ESPECÍFICAS									
Cáncer. Mortalidad prematura	Cáncer; hombres, <65 años; tasa de mortalidad /100 000 ⁽³⁾	114,55	119,43	101,21	129,43	87,86	83,45	103,47	93,67
	Cáncer; mujeres, <65 años; tasa de mortalidad /100 000 ⁽³⁾	67,64	68,41	65,48	66,78	66,69	54,61	67,28	57,33
Cáncer, principales localizaciones: colon-recto, pulmón, mama y próstata	Cáncer colo-rectal; hombres; tasa de incidencia /100 000 ⁽⁶⁾	125,73	130,65	122,48	136,57	122,33	110,48	105,52	128,75
	Cáncer colo-rectal; hombres; tasa de mortalidad /100 000 ⁽³⁾	49,11	51,73	46,68	45,73	51,24	52,32	39,08	34,33
	Cáncer colo-rectal; mujeres; tasa de incidencia /100 000 ⁽⁶⁾	69,24	72,36	64,05	64,91	74,2	48,55	44,41	73,85
	Cáncer colo-rectal; mujeres; tasa de mortalidad /100 000 ⁽³⁾	27,33	28,34	28,26	31,42	28,98	18,63	31,1	25,48
	Cáncer de pulmón; hombres; tasa de incidencia /100 000 ⁽⁶⁾	103,4	109,57	98,94	117,67	94,55	76,94	108,57	80,55
	Cáncer de pulmón; hombres; tasa de mortalidad /100 000 ⁽³⁾	84,61	90,48	77,92	95,84	75,4	56,55	82,34	59,49
	Cáncer de pulmón; mujeres; tasa de incidencia /100 000 ⁽⁶⁾	26,66	27,42	27,83	25,2	34,77	23,76	19,38	26,16
	Cáncer de pulmón; mujeres; tasa de mortalidad /100 000 ⁽³⁾	21,08	21,46	22,86	16,6	28,19	24,85	15,55	23,8
	Cáncer de mama; mujeres; tasa de incidencia /100 000 ⁽⁶⁾	126,06	127,30	121,03	133,94	134,34	94,51	93,55	111,29
	Cáncer de mama; mujeres; tasa de mortalidad /100 000 ⁽³⁾	29,58	30,79	31,56	34,18	25,66	46,52	31,36	34,88
Cáncer de próstata; hombres; tasa de incidencia /100 000 ⁽⁶⁾	154,35	142,49	150,67	163,95	160,91	133,26	111,72	157,58	

Tema	Indicador	CAPV	Bizkaia	Uribe	Erandio Leioa	Getxo	MUNGIALDE	Sopelana Gorliz	Txoriherri
Enfermedades cardiovasculares: hipertensión arterial, hiperlipidemias, cardiopatía isquémica, enfermedad cerebro-vascular	Hipertensión arterial; hombres; prevalencia (%) ⁽⁷⁾	17,38	18,06	16,15	16,07	15,56	16,20	14,31	17,57
	Hipertensión arterial; mujeres; prevalencia (%) ⁽⁷⁾	17,63	18,56	15,01	15,63	14,08	14,65	13,25	18,79
	Hiperlipidemias; hombres; prevalencia (%) ⁽⁷⁾	14,04	15,26	12,80	13,25	12,31	11,38	12,01	13,52
	Hiperlipidemias; mujeres; prevalencia (%) ⁽⁷⁾	13,09	15,32	11,97	13,23	11,75	9,89	10,27	13,21
	Cardiopatía isquémica; hombres; tasa de altas hospitalarias /100 000 ⁽⁵⁾	384,57	373,44	349,22	382,09	313,15	288,49	412,64	396,9
	Cardiopatía isquémica; hombres; tasa de mortalidad /100 000 ⁽³⁾	83,86	90,15	84,38	92,02	84,28	63,46	85,11	91,3
	Cardiopatía isquémica; mujeres; tasa de altas hospitalarias /100 000 ⁽⁵⁾	129,45	128,77	127,19	153,14	104,04	125,5	141,96	152,03
	Cardiopatía isquémica; mujeres; tasa de mortalidad /100 000 ⁽³⁾	49,34	51,79	50,80	51,45	41,15	71,25	51,62	69,77
	Enf. cerebro vascular; hombres; tasa de altas hospitalarias /100 000 ⁽⁵⁾	299,58	282,89	216,37	203,92	199,23	238,96	260,46	215,71
	Enf. cerebro vascular; hombres; tasa de mortalidad /100 000 ⁽³⁾	57,99	58,81	57,16	64,39	51,04	53,01	64,64	60,61
Enfermedades respiratorias: EPOC, tuberculosis	Enf. pulmonar obstructiva crónica; hombres; prevalencia (%) ⁽⁷⁾	2,04	2,08	1,58	1,72	1,24	1,82	1,52	2,11
	Enf. pulmonar obstructiva crónica; mujeres; prevalencia (%) ⁽⁷⁾	0,87	0,86	0,67	0,63	0,70	0,65	0,62	0,63
	Tuberculosis; tasa de incidencia media anual /100 000 ⁽⁸⁾	16,39	15,76	11,55	13,86	8,29	13,34	12,71	13,06
Enfermedades del sistema nervioso central: Alzheimer; demencias vasculares y otras	Alzheimer; hombres; tasa de mortalidad /100 000 ⁽³⁾	17,69	18,13	23,51	18,42	22,07	19,54	32,77	31,08
	Alzheimer; mujeres; tasa de mortalidad /100 000 ⁽³⁾	42,44	40,34	47,66	48,06	45,84	47,38	38,05	64,95
	Demencias; hombres; tasa de mortalidad /100 000 ⁽³⁾	33,72	35,02	38,62	49,36	29,36	43,97	45,07	37,38
	Demencias; mujeres; tasa de mortalidad /100 000 ⁽³⁾	64,58	65,54	69,52	66,64	62,22	58,45	102,74	78,42
Enfermedades del aparato digestivo: cirrosis hepática	Cirrosis hepática; hombres; tasa de mortalidad /100 000 ⁽³⁾	18,34	19,14	17,31	23,92	15,5	9,95	16,15	21,1
	Cirrosis hepática; mujeres; tasa de mortalidad /100 000 ⁽³⁾	7,35	7,81	8,19	7,93	6,08	7,50	15,62	8,37
Enfermedades endocrinas: diabetes mellitus	Diabetes mellitus; hombres; prevalencia (%) ⁽⁷⁾	6,84	5,85	4,78	5,25	4,49	4,45	4,14	5,12
	Diabetes mellitus; mujeres; prevalencia (%) ⁽⁷⁾	4,73	4,83	3,54	4,33	3,03	3,20	3,11	4,67
Causas externas: fracturas de cuello de fémur, accidentes de tráfico, suicidio	Fracturas de cuello de fémur, >65 años; tasa de altas hopita. /100 000 ⁽⁵⁾	538,94	545,2	534,24	570,59	487,11	543,81	599,69	552,5
	Accidentes de tráfico; tasa de mortalidad /100 000 ⁽³⁾	4,25	4,16	3,84	3,91	3,12	3,08	5,00	4,52
	Intentos de suicidio; tasa de altas hospitalarias /100 000 ⁽⁵⁾	23,42	15,24	6,80	8,45	6,01	6,39	5,92	8,04
	Suicidio; tasa de mortalidad /100 000 ⁽³⁾	7,61	7,25	6,88	4,90	8,98	7,02	3,49	8,84
GRUPOS VULNERABLES									
Mujeres	Interrupciones voluntarias del embarazo; tasa /1000 ⁽¹⁰⁾	9,72	9,90	8,50	10,11	9,44	7,55	5,85	6,06
Apoyo	Apoyo social afectivo bajo; hombres; prevalencia (%) ⁽⁴⁾	25,2	26,0	25,0	26,2-31,8 36,0-51,0	31,8-36,0	10,1-16,0	20,2-23,0	10,1-16,0
	Apoyo social afectivo bajo; mujeres; prevalencia (%) ⁽⁴⁾	24,0	23,3	23,4	29,5-44,5	21,0-23,4	11,5-18,2	11,5-18,2 21,0-23,4	11,5-18,2

- (1) Eustat - Euskal Estatistika Erakundea - Instituto Vasco de Estadística (2013)
- (2) Lanbide. Departamento de Empleo y Políticas Sociales (2014)
- (3) Registro de Mortalidad (quinquenio 2009-2013)
- (4) Encuesta de salud 2013 (ESCAV): Departamento de Salud. Gobierno Vasco. Dirección de Planificación, Organización y Evaluación Sanitaria
- (5) Registro de Altas Hospitalarias (RAH): Departamento de Salud. Gobierno Vasco. Direcciones de Salud Pública y de Planificación, Organización y Evaluación Sanitaria (trienio 2012-2014)
- (6) Registro de Cáncer de Euskadi (RCEME): Departamento de Salud. Gobierno Vasco. Direcciones de Salud Pública y de Planificación, Organización y Evaluación Sanitaria (quinquenio 2008-2012)
- (7) Registro de Crónicos de Osabide. Tasas de prevalencia cruda (2011)
- (8) Enfermedades de Declaración Obligatoria (EDO) (2010-2014)
- (9) Registro de Nacimientos (2012)
- (10) Registro de Interrupciones Voluntarias del Embarazo (IVE) (2012)

Las tasas de la Organización Sanitaria Integrada, de Bizkaia y de las Zonas de Salud se han estandarizado tomando como población de referencia la de la CAPV.

- Peor que el valor de la CAPV (intervalo de confianza del 95%)
(4) Alguna de las zonas básicas de salud está en el ranking de los 10 peores de la CAPV.
- Mejor que el valor de la CAPV (intervalo de confianza del 95%)
(4) Alguna de las zonas básicas de salud está en el ranking de los 10 mejores de la CAPV.

Sopelana-Gorliz consta de dos Zonas Básicas de Salud en la ESCAV: SOPELANA y GORLIZ
SOPELANA incluye los municipios de BERANGO, SOPELA y URDULIZ
GORLIZ incluye GORLIZ, PLENTZIA, LEMOIZ y BARRIKA.

Mungia coincide con la Zona Básica de Salud MUNGIA en la ESCAV, incluye los municipios: ARRIETA, BAKIO, FRUIZ, GAMIZ-FIKA, GATIKA, LAUKIZ, MARURI-JATABE, MEÑAKA y MUNGIA.

Txoriherri coincide con la Zona Básica de Salud TXORIERRI de la ESCAV, incluye los municipios: DERIO, LEZAMA, LOIU, SONDIKA y ZAMUDIO.

Getxo consta de tres Zonas Básicas de Salud en la ESCAV: Las Arenas, Romo, Algorta y Fadura-Santamaria. Todas del municipio GETXO.

Erandio-Leioa tiene cuatro Zonas Básicas de Salud en la ESCAV: Leioa-Lamiako y Leioa-Erdia en LEIOA y Erandio-Desierto y Astrabudua en ERANDIO

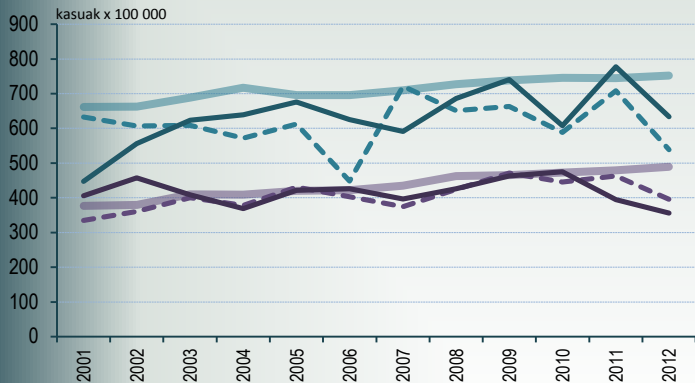
Evolución de indicadores

TASAS ESTANDARIZADAS, POBLACIÓN DE REFERENCIA: CAPV



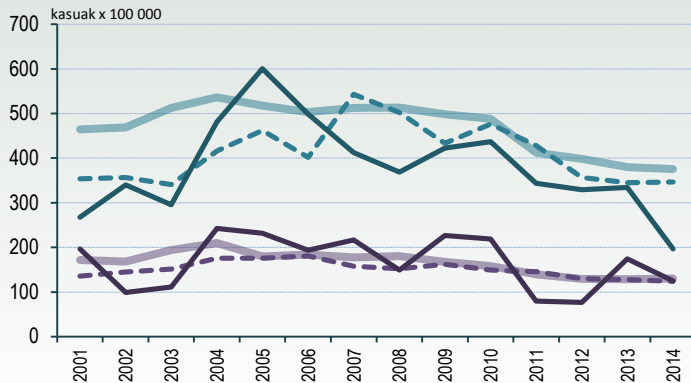
Cáncer. Todas las localizaciones

Tasas de incidencia estandarizadas



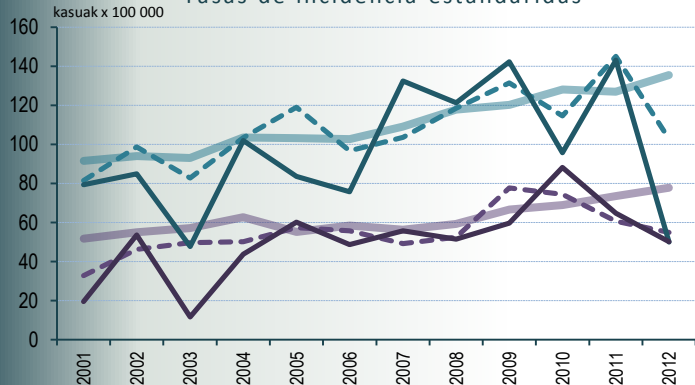
Cardiopatía isquémica

Tasas de frecuentación estandarizada



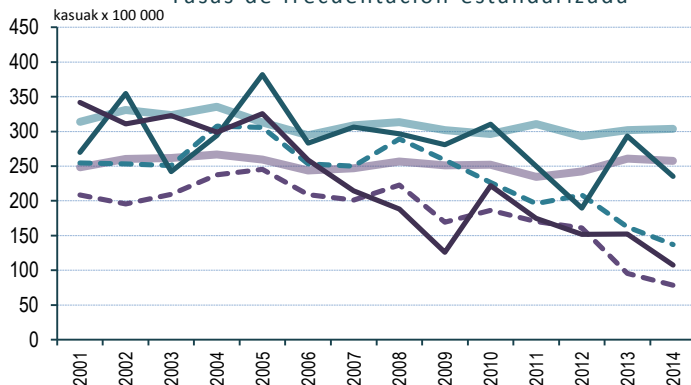
Cáncer de colon y recto

Tasas de incidencia estandarizadas



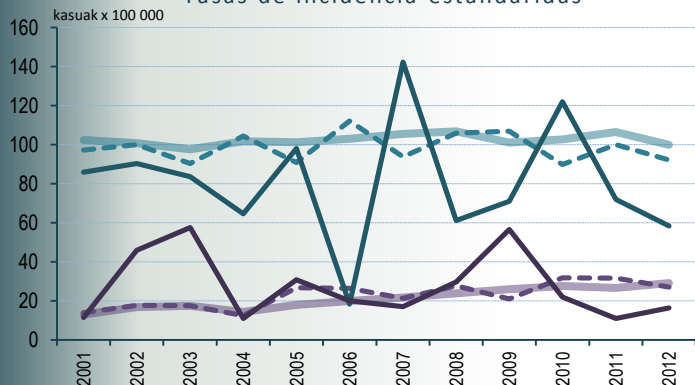
Enfermedad cerebro-vascular

Tasas de frecuentación estandarizada



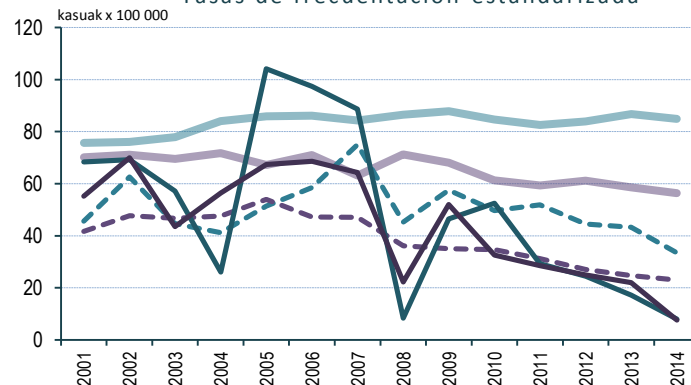
Cáncer de pulmón

Tasas de incidencia estandarizadas



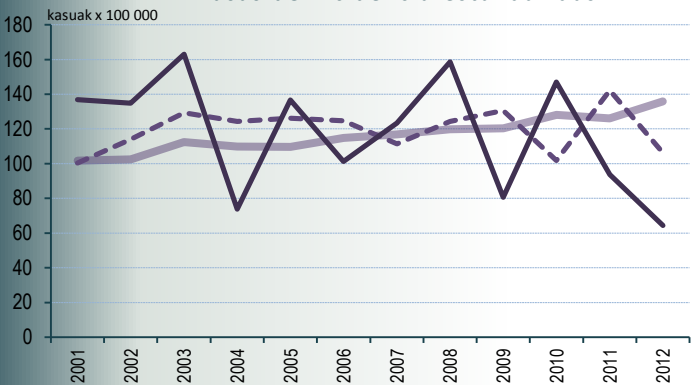
Diabetes mellitus

Tasas de frecuentación estandarizada



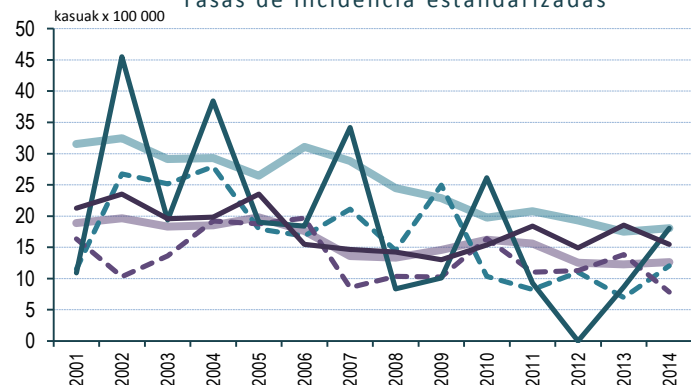
Cáncer de mama en mujeres

Tasas de incidencia estandarizadas

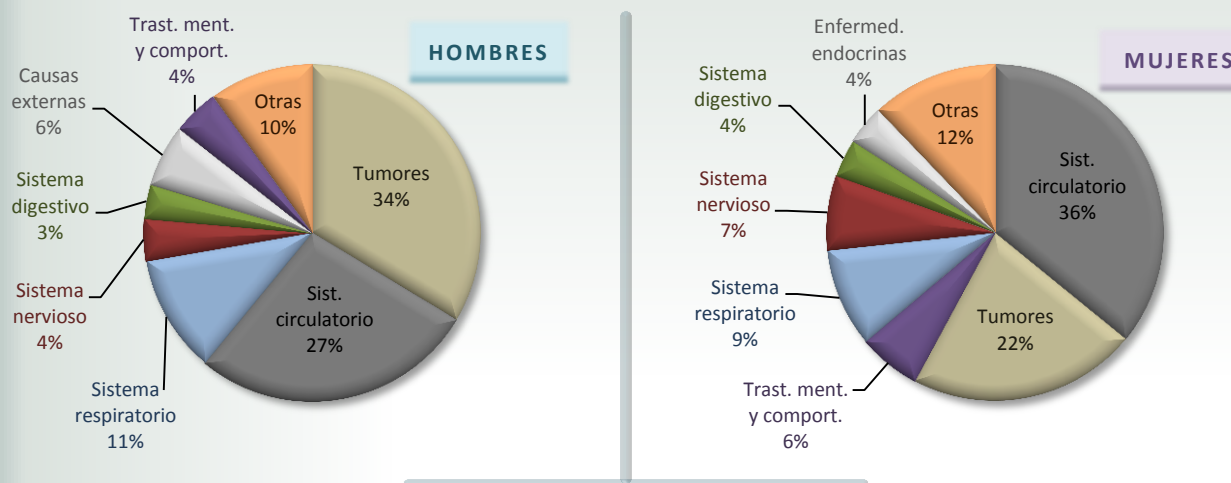


Tuberculosis

Tasas de incidencia estandarizadas



MORTALIDAD PROPORCIONAL DEFUNCIONES (%) POR SEXO Y GRANDES GRUPOS DE CAUSAS



FALLECIDOS Y TASAS DE MORTALIDAD POR CAUSAS (19 grandes grupos) MUNGIALDE 2009-2013

	HOMBRES				MUJERES			
	Muertes	Tasa Cruda	Tasa Estand.	Tasa CAPV	Muertes	Tasa Cruda	Tasa Estand.	Tasa CAPV
Enf. infecciosas y parasitarias (I)	2	3,11	4,03	14,43	13	19,81	27,07	15,00
Tumores (II)	175	272,04	320,02	358,81	102	155,43	198,99	207,04
Enf. sangre y órg.hematop.; tr. inmunit. (III)	1	1,55	1,86	3,08	0	-	-	4,15
Enf. endocrinas, nutrición. y metabólicas (IV)	16	24,87	29,35	24,17	18	27,43	38,95	32,94
Trastorn. mentales y del comportamiento (V)	23	35,75	45,48	35,86	28	42,67	60,62	66,04
Enf. sistema nervioso, ojo y oído (VI,VII,VIII)	21	32,65	39,15	42,56	33	50,29	70,98	65,46
Enf. sistema circulatorio (IX)	142	220,74	277,31	254,50	167	254,48	359,75	265,85
Enf. sistema respiratorio (X)	59	91,72	114,87	94,66	44	67,05	94,76	72,97
Enf. sistema digestivo (XI)	17	26,43	30,20	46,60	17	25,91	35,32	39,78
Enf. piel y tejido subcutáneo (XII)	4	6,22	8,01	1,59	1	1,52	2,17	2,77
Enf. s. osteo-muscular y tej. conjuntivo (XIII)	4	6,22	7,66	5,99	8	12,19	17,34	12,09
Enf. sistema genito-urinario (XIV)	10	15,55	20,01	18,37	8	12,19	16,91	19,87
Embarazo, parto, puerperio (XV)	-	-	-	-	0	-	-	0,02
Afecciones perinatales (XVI)	4	6,22	5,14	1,40	3	4,57	3,73	1,35
Malf. congénitas, defor., an. cromos. (XVII)	1	1,55	2,17	2,08	1	1,52	1,37	1,67
Causas mal definidas (XVIII)	10	15,55	19,47	17,58	15	22,86	31,64	28,70
Causas externas (XIX)	31	48,19	53,07	43,45	7	10,67	12,00	20,97
TOTAL	520	808,35	977,80	965,12	465	708,59	971,61	856,67

* El exceso de mortalidad observado en las mujeres del área Mungialde se debe fundamentalmente a las enfermedades del sistema circulatorio (en especial ECV) en el grupo de edad más avanzado, de 85 años y más.

INDICADORES A NIVEL DE ÁREAS PEQUEÑAS, ZONAS BÁSICAS DE SALUD Y MUNICIPIOS

1. INDICADORES SOCIOECONÓMICOS POR MUNICIPIOS 2001

http://www.osakidetza.euskadi.eus/r85-pkosag06/es/contenidos/informacion/indica_socioeco_muni_2001/es_priva/index.html

2. PERFIL DE SALUD ESCAV-2013, OSI URIBE

http://www.osakidetza.euskadi.eus/contenidos/informacion/encuesta_salud_publicaciones/es_escav13/adjuntos/Uribe.pdf

3. ATLAS DE LA ESCAV-2013 POR ZONAS BÁSICAS DE SALUD

http://www.osakidetza.euskadi.eus/contenidos/informacion/encuesta_salud_publicaciones/es_escav13/adjuntos/AtlasEremuTxiki.pdf

4. ATLAS MUNICIPAL DE CÁNCER EN LA CAPV

http://www.osakidetza.euskadi.eus/contenidos/informacion/epidemiologica_publicaciones/es_epidemi/adjuntos/Atlas%20del%20Cancer.pdf

5. MORTALIDAD POR ÁREAS PEQUEÑAS ENTRE 1996-2001 Y 2002-2007

http://www.osakidetza.euskadi.eus/r85-pkosag01/es/contenidos/informacion/evo_morta_sec/es_evomorta/index.html

6. MORTALIDAD POR ZONAS BÁSICAS DE SALUD 1996-2003

http://www.osakidetza.euskadi.eus/r85-pkosag03/es/contenidos/informacion/morta9603_zbs/es_mortazbs/index.html

7. DESIGUALDADES EN LA ESPERANZA DE VIDA EN LAS ZONAS BÁSICAS DE SALUD 2006-2010

http://www.osakidetza.euskadi.eus/contenidos/informacion/osagin/es_profesio/adjuntos/ot2015_1.pdf

8. ESPERANZA DE VIDA AL NACER POR ÁREAS PEQUEÑAS 2001-2005

http://www.osakidetza.euskadi.eus/r85-pkosag07/es/contenidos/informacion/espevida_zbs_0105/es_espev/index.html